

保護者の方へ

お子さんに「くすり」を 正しく与えましょう

「くすり」は正しく
使ってはじめて有効で安全な
ものになります。

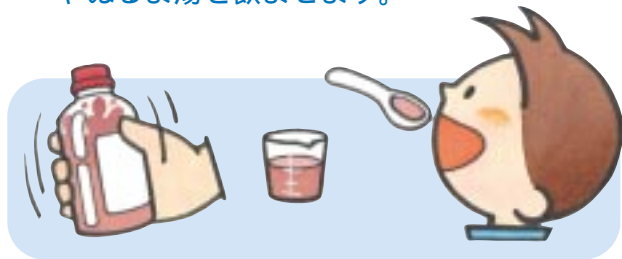


お子さんに「くすり」を与えることはなかなかむずかしく、いろいろな工夫が必要です。この冊子は、その手助けとなる基本的なことをまとめたものです。

「くすり」の飲ませ方

● シロップ剤

- 1) かるく振って中身を均一にします。
- 2) 指示にしたがってきちんと計量カップ等で測ります。
- 3) 乳児にはスプーンやスポイトなどで頬の内側に落として少しずつ飲ませ、口直ちに水やぬるま湯を飲ませます。



- ・シロップ剤と粉薬が処方された場合、混ぜてよいか薬剤師にあらかじめ確認しましょう。
- ・使った計量カップ等はきれいに洗っておきましょう。

● ドライシロップ剤



- 1) 適量の水にとかしてシロップにします。
- 2) シロップ剤と同じように飲ませます。

- ・ミルク等には溶かさないでください。

● 粉薬 (顆粒剤)

- 1) 少量の水で口の中をうるおします。
- 2) 粉薬を口の中に入れます。
- 3) コップ一杯の水またはぬるま湯を飲ませます。



粉薬をそのまま与えると、味を嫌ったり、むせてしまって、うまく飲めないお子さんもいます。飲みにくい場合は次のようにいろいろ工夫してください。

- ・少量の水、ぬるま湯などで練り、頬の内部や上あごにこすり付けて飲ませます。
- ・適量の水、ぬるま湯でとかし、スプーンやスポイトで少量ずつ、なるべく口の奥に流し込みます。

● 錠剤・カプセル剤



コップ一杯の水またはぬるま湯といっしょに飲ませます。

- ・お子さんを座らせた状態で飲ませてください。(寝かせたままで飲ませると窒息するおそれがあります)。
- ・飲んだ後、口の中に錠剤が残っているかどうかチェックしてください(まれに口の中にそのまま残っていることがあります)。

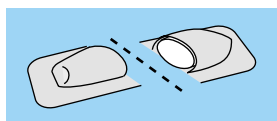
「くすり」の飲ませ方

● 坐 剤

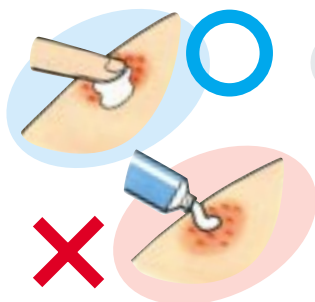
- 1) 先のとがった方を肛門にあてて坐剤を一気に入れます。
- 2) 入れたら、10秒程おさえておきます。



- ・ 2分の1量の指示の時は包装フィルムごと清潔なハサミ等で半分に切り、フィルムをはがし切り口の反対側から入れます。



● 塗 り 薬



- 1) 患部をきれいにします。
- 2) 保護者の手指をきれいに洗います。
- 3) 適量を指先につけて、医師により指示のあった部位（症状のある部位）に塗り、よくのばします。

- ・ チューブから直接患部には塗らないでください。

● 点 眼 剤

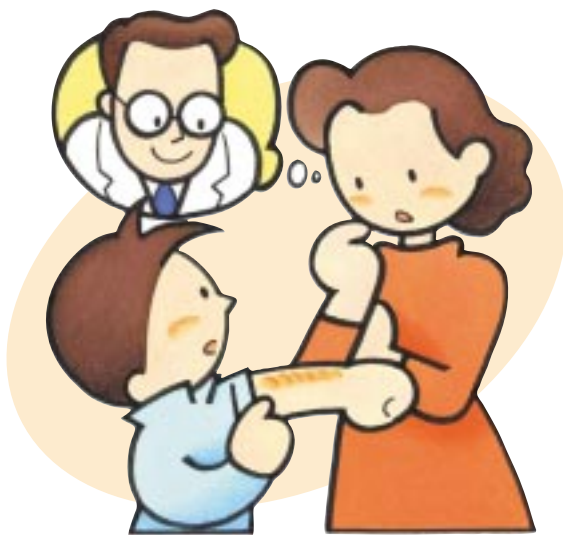
容器の先が目にはさわらないようにし「くすり」1滴を落とします。

- ・ 「くすり」をさした後、お子さんが手で目をこすらないようにしてください。



● 注意すべき「くすり」の副作用

発赤、じんましん、元気がない、ふるえなどいつもとちがう様子がみられた時は、できるだけ早く医師や薬剤師に相談しましょう。



- ・ 以下にあてはまるときには、あらかじめ医師や薬剤師に相談してください。
 - 1) 別の病院や診療所で「くすり」を飲んでいる。
 - 2) アレルギーやじんましんなどが出たことがある。
 - 3) 「くすり」の副作用を経験している。
- ・ 長期間使用の場合には、腎臓や肝臓などに機能障害が出ることもありますので、定期的に病院で検査を受けましょう。



「くすり」をミルクにとかして飲ませてよいですか？

ミルクや食品には原則として混ぜないで下さい。ミルク嫌いになったり、食事嫌いになるおそれがあります。

「くすり」を飲ませ忘れた場合は？

飲ませ忘れたときには、「くすり」の種類によって対応が異なります。医師または薬剤師に相談して下さい。なお、飲ませ忘れたからといって、絶対に2回分を一度に与えてはいけません。

ステロイド軟膏は副作用が心配？

指示通りに短期間使う場合は、副作用の心配はまずありません。長期間にわたるときは医師や薬剤師とよく相談して使ってください。

頓服(とんぷく)の使い方は？

熱を下げたり、痛みを取るために必要に応じて、そのときに服用するのが原則です。1日の服用回数はそれぞれの「くすり」により異なりますので、よく確認してください。

病院でもらった「くすり」を市販薬と一緒に飲ませてもいい？

医師や薬剤師に飲んで「くすり」を持って行って相談しましょう。「くすり」によっては、一緒に飲むはいけないものがあったり、同じ種類であったりするので。

子どもは大人のミニチュアではありません。また、子どもの生理機能の発達は個人差が大きいものです。従って、単に大人の「くすり」の量を減らして与えればいいというものではありません。

また、「くすり」の効能や副作用についても、年齢により個人差が大きく出ることがあります。「くすり」を与えた後も、お子さんの状態を注意深く観察して下さい。



解熱剤(坐剤)の使い方は？

熱さましの坐剤は医師の指示にしたがって使用して下さい。挿入した後、熱がさがらないからといって、すぐにもう1回挿入してはいけません。まず医師に相談して下さい。

同じ症状が出たのでお姉ちゃんの「くすり」を弟に与えていい？

「くすり」はそれぞれのお子さんに合わせて処方されています。だから、他の人にあげたり、他の人の「くすり」をお子さんに飲ませないでください。

「くすり」を保管する場所は？

- ・直射日光、高温、多湿のところをさけて保管して下さい。
- ・「くすり」は必ずお子さん(乳幼児)の手の届かない所に保管して下さい。

乳幼児の事故の中で「くすり」の誤飲はしばしばみられます。

「くすり」について、もっと知りたい、何かわからないことがあったら、遠慮なく、医師、看護婦、薬剤師に質問してください。保護者の方が十分に「くすり」のことを理解したうえで、お子さんに「くすり」を与えることが大事だからです。

RAD-AR(レーダー)って、なーに？

【くすりのリスク・ベネフィットを検証する会】

日本RAD-AR(Risk/benefit Assessment of Drugs-Analysis and Responseの略称)協議会は、くすりが本来もっているベネフィット(効きめや、経済的な効果)とリスク(副作用など)について、科学的に分析して、評価を行い、その結果をもとにくすりが正しく使われ患者さんのお役に立つことを目的に活動しています。

このカードは、くすりが正しく使われ治療の効果が上がることを願って作成したものです。

RAD-AR活動をささえる加盟社

アストラゼネカ	ゼリア新薬工業	ノバルティス ファーマ
アベンティス ファーマ	第一製薬	ノボ ノルディスク ファーマ
ウェルファイド	大正製薬	バイエル薬品
エーザイ	大日本製薬	万有製薬
大塚製薬	武田薬品工業	ファイザー製薬
小野薬品工業	田辺製薬	ファルマシア
キッセイ薬品工業	中外製薬	藤沢薬品工業
協和発酵工業	日本シエーリング	明治製菓
興和	日本新薬	持田製薬
三共	日本ベーリンガー	山之内製薬
塩野義製薬	インゲルハイム	
住友製薬	日本ロシュ	33社(五十音順)

このカードについてご意見などがありましたら下記にお寄せ下さい。

発行：日本RAD-AR協議会

〒103-0001 東京都中央区日本橋小伝馬町4-2 第23中央ビルディング5階

TEL:03-3663-8891 FAX:03-3663-8895

ホームページアドレス <http://www.rad-ar.or.jp/>

